



**KAMU PERSONEL SEÇME SINAVI
ORTAÖĞRETİM**

**GENEL YETENEK TESTİ
GENEL KÜLTÜR TESTİ
23 EYLÜL 2012 PAZAR**

T.C. KİMLİK NUMARASI :

ADI :

SOYADI :

SALON NO. :

SIRA NO.:

Soru kitapçık numarasının cevap kâğıdına kodlanmamasının veya yanlış kodlanmasının sorumluluğu adaya aittir.

**SORU KİTAPÇIK
NUMARASI :**

**TEMEL SORU
KİTAPÇIĞI**

Bu numarayı cevap kâğıdınızdaki ilgili alana kodlamayı unutmayınız.

DİKKAT! SINAV BAŞLAMADAN ÖNCE AŞAĞIDAKİ UYARILARI MUTLAKA OKUYUNUZ.

1. T.C. Kimlik Numaranızı, Adınızı, Soyadınızı, Salon Numaranızı ve Sıra Numaranızı, Soru Kitapçığı üzerindeki ilgili alanlara yazınız.
2. Soru Kitapçık Numaranız yukarıda verilmiştir. Bu numarayı cevap kâğıdınızdaki ilgili alana kodlayınız ve aşağıdaki ilgili alanı imzalayınız. Salon görevlisinin de hem soru kitapçığındaki hem de cevap kâğıdınızdaki ilgili alanı imzalamasını sağlayınız. Bu kodlamayı cevap kâğıdınıza yapmadığınız veya yanlış yaptığınız takdirde, sınavınızın değerlendirilmesi mümkün değildir.
3. Bu sayfanın arkasında yer alan açıklamayı dikkatle okuyunuz.

Adayın imzası:

Soru kitapçık numarasını doğru kodladım.

Salon görevlisinin imzası:

Adayın soru kitapçık numarasını cevap kâğıdına doğru kodladığını onaylıyorum.

AÇIKLAMA

1. Bu kitapçıkta Kamu Personel Seçme Sınavı (Ortaöğretim) Genel Yetenek Testi ve Genel Kültür Testi bulunmaktadır.
2. Bu testler için verilen toplam cevaplama süresi **120 dakikadır (2 saat)**.
3. Genel Yetenek Testi ve Genel Kültür Testinin her birinde **60 soru** vardır.
4. Bu kitapçıkta testlerde yer alan her sorunun sadece bir doğru cevabı vardır. Bir soru için birden çok cevap yeri işaretlenmişse o soru yanlış cevaplanmış sayılacaktır.
5. İşaretlediğiniz bir cevabı değiştirmek istediğinizde, silme işlemi çok iyi yapmanız gerektiğini unutmayınız.
6. Bu testler puanlanırken doğru cevaplarınızın sayısından yanlış cevaplarınızın sayısının dörtte biri düşülecek ve kalan sayı testle ilgili ham puanınız olacaktır. Bu nedenle, hakkında hiçbir fikriniz olmayan soruları boş bırakınız. Ancak, soruda verilen seçeneklerden birkaçını eleyebiliyorsanız kalanlar arasında doğru cevabı kestirmeye çalışmanız yararınıza olabilir.
7. Sınavda uyulacak diğer kurallar bu kitapçığın arka kapağında belirtilmiştir.

1. Bu testte 60 soru vardır.

2. Cevaplarınızı, cevap kâğıdının Genel Yetenek Testi için ayrılan kısmına işaretleyiniz.

1. Üniversitede siyaset bilimi okuyordum. Birden fark ettim ki inanmadığım şeyleri kimi zaman savunmak zorunda kalmak, benim gibi yüksek sesle konuşan biri için çok zordu.

Bu parçada geçen altı çizili sözle asıl anlatılmak istenen aşağıdakilerden hangisidir?

- A) Başkalarının ilgisini çekmekten hoşlanan
B) Sürekli kendini yenilemeye çalışan
C) Güncel konuları dikkatle izleyen
D) Doğruları söylemekten çekinmeyen
E) Sıradan bir insan olmayı istemeyen

2. Babaannem lüzumsuz ve boş konuşana, çok konuşup da hiçbir şey söylemeye "evsiz darı gibi..." der; böylelerinin konuşmalarına ----, kalkıp giderdi. Gerideyse bize öğrettiği yeni bir deyim kalırdı.

Bu parçada boş bırakılan yere aşağıdakilerden hangisi getirilebilir?

- A) göz dikmez B) dil dökmez C) el açmaz
D) burun kıvırmaz E) kulak asmaz

3. Kimi filmler vardır, bizi içimizdeki cam kırıklarına

değerek (dokunarak) kendi eksiklerimizden yakalar. İş
I

böyle filmlere gelince aşınası olduğumuz (tanıdığımız)
II

film okumalarını hesaba katmak (yararlı bulmak)
III

istemeyiz çoğunlukla. Şablonların kabaca (üstünkörü)
IV

uygulanmasına karşı çıkışımız, hayatı yaşanır kılan

böyle şeylerin korunması adına içsel bir direnişe

geçmemizden ileri gelir (kaynaklanır).
V

Bu parçadaki altı çizili sözlerden hangisinin yerine ayraç içinde verilen söz getirildiğinde anlamda bir değişiklik olur?

- A) I. B) II. C) III. D) IV. E) V.

4. (I) Türkiye'nin en büyük kervansaraylarından Kırkgöz Han tekrar turizme kazandırılıyor. (II) İpek Yolu üzerindeki duraklardan biri. (III) Han, dört yıllık bir restorasyon sürecinin ardından kullanıma açılıyor. (IV) Selçuklu İmparatorluğu döneminde II. Gıyaseddin Keyhüsrev tarafından yaptırılan han, Anadolu'nun sultanların emriyle inşa edilen altı kervansarayından biri. (V) Bu tarihi yapıda yılda 1000 ziyaretçinin ağırlanması bekleniyor.

Bu parçadaki numaralanmış cümlelerin hangisinde karşılaştırma yapılmıştır?

- A) I. B) II. C) III. D) IV. E) V.

5. (I) Akşamın alaca karanlığında Simena Kalesi'nde gözler önüne serilen manzara olağanüstü. (II) Karşıda Kekova Adası yer alıyor. (III) Denizden itibaren yükselen dik yamaçta ise dar sokakları, sevimli taş evleriyle Kaleköy bulunuyor. (IV) Eskiden taşıt yolu bulunmayan Kaleköy'e ya denizden teknelerle ya da Üçağız'dan yürüyerek ulaşıldı. (V) Şimdi beş yüz metre yakınına kadar araçla gidilebiliyor.

Bu parçadaki numaralanmış cümlelerin hangilerinde öznellik söz konusudur?

- A) I. ve II. B) I. ve III.
C) II. ve IV. D) III. ve V.
E) IV. ve V.

6. Bir fotoğraf sergisi, onlarca fotoğrafın içinden yapılan bir seçme, bir eleme sonucunda karşımıza çıkıyor. Neler eleniyor? O elenenleri de görmenin bir yolu yok mu? Sergiye değer katacak olanlar, sergide yer almayanlar olabilir mi?

Bu parçadaki altı çizili söz, aşağıdakilerden hangisini vurgulamak için söylenmiş olamaz?

- A) Sergide yer almayan fotoğrafların, kimi izleyicilerin merakını uyandırdığını
B) Sanatçının, iyi bir seçme yapıp yapmadığının bilinemeyeceğini
C) Sergiye seçilmeyenlerin, ötekilerin güzelliğini gölgeleyebileceğini
D) Güzellik algısının göreceli olduğunu
E) Sanatçının, sık sık yeni sergiler düzenlemesi gerektiğini

7. (I) Kirazıyla ve doğal güzellikleriyle tanınan Kemalpaşa, İzmir'in 29 kilometre doğusunda yer alır. (II) Tarih boyunca Kemalpaşa'ya "gelin" anlamına gelen "Nif" denilmiştir. (III) Bahar ayında kiraz ve diğer meyve ağaçlarının çiçek açmasıyla Kemalpaşa Ovası pembe beyaz bir örtüye bürünür. (IV) Yüksek tepelerden bakıldığında gelinlik giymiş bir dağ görüntüsünden dolayı bölgeye bu isim verilmiş. (V) Ünlü gezgin Evliya Çelebi *Seyahatname*'sinde Nif'ten, "bağlar içinde bir şirin kasaba" diye bahsetmektedir.

Kemalpaşa'nın anlatıldığı bu parçadaki numaralanmış cümlelerle ilgili olarak aşağıdakilerden hangisi söylenemez?

- A) I. cümlede, coğrafi konumu belirtilmiştir.
B) II. cümlede, ilçeye daha önce verilen ad dile getirilmiştir.
C) III. cümlede, görünümündeki mevsimsel değişmeden bahsedilmiştir.
D) IV. cümlede, tarihteki önemiyle ilgili bilgi verilmiştir.
E) V. cümlede, önemli bir eserde nasıl söz edildiği anlatılmıştır.

8. (I) Geçen yüzyılın ikinci yarısında Osmanlı İmparatorluğu'nda Türkçe okuma yazma bilenler, nüfusun yüzde beşinden fazla değildi. (II) İşte bu ortamda yazmaya başladı Ahmet Mithat Efendi. (III) İlk İstanbulluların, zamanla da taşranın ilk öğretmeni oldu. (IV) Herkeste okumaya karşı ilgi uyandırdı, insanlara okuma sevgisi aşıladı. (V) Söylendiğine göre, öyküleri öylesine sürüklermiş ki okurlarını, bir gün gazetede yayımlanan bölümlerde olaylar uzatılınca sonucu bekleyememiş, kısaltılması için matbaayı basmış okurları.

Bu parçadaki numaralanmış cümlelerle ilgili olarak aşağıda verilenlerden hangisi yanlıştır?

- A) I. cümlede, okuyuzarlarla ilgili sayısal bir veri ortaya konmuştur.
 B) II. cümlede, kendisinden söz edilen kişinin adı belirtilmiştir.
 C) III. cümlede, söz konusu yazarın etki alanına değinilmiştir.
 D) IV. cümlede, anlatılan yazarın yapıtlarını nasıl oluşturduğu dile getirilmiştir.
 E) V. cümlede, okurların sabırsızlığından söz edilmiştir.

9. (I) Marmara adalarını birbirine bağlayan feribot seferleri Erdek'in can damarı. (II) Okulların tatil oluşu da ilçeye hayat veriyor. (III) Başka birçok tatil beldesinin aksine büyük lüks oteller ya da birbirine benzeyen sitelerle kaplanmamış olması Erdek'in en çekici yanı. (IV) Onların yerine palmyelerin çevrelediği, araç trafiğine kapalı, aynı zamanda bisikletçilerin de kullandığı yürüyüş yolu ve küçük otelleri göreceksiniz. (V) Biraz eski görünümlü bu otellerden birinin balkonuna gün batımında çıkın. (VI) Güneşin, denizin içinde eriyişini gördüğünüzde buraya gelenlerin tüm sorunlarını neden kolayca unatabildiklerini anlayacaksınız.

Erdek'in anlatıldığı bu parçadaki numaralanmış cümlelerle ilgili olarak aşağıda verilenlerden hangisi yanlıştır?

- A) I. cümlede, yaşamsal önemi olan bir olanak dile getirilmiştir.
 B) II. cümlede, olumlu katkısı olan bir etken ortaya konmuştur.
 C) III. cümlede, benzerlerinden ayrılan bir özelliğinden söz edilmiştir.
 D) IV. cümlede, hiçbir yerde olmayan yenilikler açıklanmıştır.
 E) VI. cümlede, manzaranın güzelliğinin insanlarda oluşturduğu değişim belirtilmiştir.

10. Eski Troya kenti, Çanakkale'de, bugün Hisarlık olarak

adlandırılan yerde bulunuyormuş. Arkeolojik kazılar
I

sonucu kentin kalıntıları büyük ölçüde gün ışığına
II

çıkartılmış. Uluslararası bir araştırma ekibi, toprak
III

örneklerindeki fosillerin yaşını hesaplayarak Eski Troya
IV

kentinin farklı zaman dilimlerindeki durumunu ortaya
V

koymuş.

Bu parçadaki numaralanmış sözlerin hangisi bir zarf-fiildir?

- A) I. B) II. C) III. D) IV. E) V.

11. (I) Mağaraları yalnızca bilim insanları incelemiyor.
(II) Doğa sporlarına ilgi duyanların bazıları da mağaracılığa merak sarmış. (III) Onlar için mağaracılık, bir yandan keşif gezisi yaparken bir yandan da mağaraların derinliklerine ulaşmayı amaçlayan bir spor dalı.
(IV) Doğayla iç içe olmayı, yeni yerler görmeyi seven herkes bu sporu yapabilir. (V) Ama kapalı ve karanlık yerlerde kalmaktan rahatsızlık duymamaları gerekiyor.

Bu parçadaki numaralanmış cümlelerin hangisinde yüklem, sözcük türü bakımından diğerlerinden farklıdır?

- A) I. B) II. C) III. D) IV. E) V.

12. Önce baygın bir iniltiydi yamaçtan duyulan
Sonra bir gölge belirmişti kuş uçmaz yoldan

Bu dizelerde aşağıdakilerin hangisi yoktur?

- A) Zaman belirteci B) İyelik eki almış sözcük
C) Çekimli fiil D) Belgisiz sıfat
E) Fiilden türemiş isim

13. (I) Her şair kendini anlatır. (II) Çevresini anlamaya, bir şeyleri değiştirmeye kalksa da önce kendini anlatır. (III) Anlatırken de anlamaya çalışır. (IV) Ben şiirlerimle kendimi anlamaya çalıştım. (V) Şiir yazarken o şiiri yazmaktan başka bir şey düşünmedim. (VI) Ne kuramlar, ne birtakım endişeler, ne başka bir şey beni hiç ilgilendirmedim. (VII) Şiirim geldiği yolu da gitmesi gereken yolu da düşünmedim, sadece yazdım. (VIII) Böylelikle ben değişirken şiirim de değişti.

Bu parçadaki numaralanmış cümlelerle ilgili olarak aşağıda verilenlerden hangisi yanlıştır?

- A) II. cümlede dönüşlülük zamiri kullanılmıştır.
B) III. cümlede "de" bağlaçtır.
C) V. cümlede zamir vardır.
D) VI. cümlede zarf kullanılmıştır.
E) VII. cümlede birden fazla sıfat-fiil vardır.

14. Pers İmparatorluğu, Ege'den İndus'a, Libya çöllerinden
I II

Orta Asya'ya uzanan topraklara hükmetti ve büyük bir
III

uygarlık oluşturdu. Ama büyük İskender'den sonra o
IV

uygarlıktan geriye hiçbir şey kalmadı.
V

Bu parçadaki numaralanmış sözlerden hangisinin yazımı yanlıştır?

- A) I. B) II. C) III. D) IV. E) V.

15. Geçmişte olup bitenleri en doğru biçimiyle saptamak (I) bunları doğru değerlendirmek (II) Tarihle ilgili (III) çalışmalar böyle yapılmalıdır (IV) Yakın zamana kadar tarih; bilime, akla, sağduyuya, hoşgörüyeye dayanmak yerine ne yazık ki söylencelere bağlı kalmış (V) yan tutmaktan kurtulamamıştır.

Bu parçadaki numaralanmış yerlerin hangisine herhangi bir noktalama işareti koymaya gerek yoktur?

- A) I. B) II. C) III. D) IV. E) V.

16. **Aşağıdaki cümlelerin hangisinde bir anlatım bozukluğu vardır?**

- A) Onun bu kadar etkili ve güzel bir sesi olduğunu yeni fark ettim.
B) Uzun süredir aldığı ilaçlar midesine ve böbreklerini etkilemiş.
C) Söylediklerimden hiç de etkilenmiş görünmedi.
D) Annemin karar değiştirmesinde öğretmenimizin etkisi olduğunu sanıyorum.
E) Toplantıda en etkileyici konuşmayı senin yaptığını söylediler.

17. Dede Korkut'taki kimi hikâyeler bir mizah başyapıtıdır bana göre. Karacık Çoban'ın düşmanla savaşı çok hoş bir abartmayla anlatılır. Karacık Çoban, beylerin yanında kavgaya giderken düğüne, eğlenceye gider gibidir. *Vatan Yahut Silistre*'deki Abdullah Çavuş'a, *Yorgun Savaşçı*'daki Kör Şaban'a benzetirim onu. Yalnız savaşmak değil; yanındakileri, kavgada arkadaşlarını güldürmek de onun görevidir. Çocuk gibi saf bir öfkeyle dövüşürken ondaki özgüvene hayran kalırsınız.

Bu parçanın anlatımıyla ilgili olarak aşağıda verilenlerden hangisi yanlıştır?

- A) Öznellik ağır basmaktadır.
B) Bir düşünceyle ilgili örneklere yer verilmiştir.
C) Devrik cümlelerle anlatıma doğallık kazandırılmıştır.
D) Karşılaştırmadan yararlanılmıştır.
E) Eksilteli cümle kullanılmıştır.

18. (I) Malların takas edilmesinde uzun yıllar, bakır çubuklar, değerli taşlar, deniz kabukları gibi pek çok değişik malzeme kullanıldı. (II) Ancak ülkeler arasındaki ticaret gelişince mal değişiminin daha kolay ve standart bir hâle getirilmesine ihtiyaç duyuldu. (III) Bu ihtiyaç sonucunda değeri üzerinde anlaşılması sikkeler kullanılarak ticaretin daha hızlı yapılması sağlandı. (IV) Para olarak nitelenebilecek ilk sikke, MÖ 700 yıllarında Lidya Kralı Giges tarafından bastırıldı. (V) Bu sikkeler altın ve gümüşün doğal bir alaşımı olan elektum adlı bir metalden yapılmıştı. (VI) Bu sikkelerin bir yüzünde bir işaret, diğer yüzünde ise kralın amblemi bulunuyordu.

Bu parça iki paragrafa ayrılmak istense ikinci paragraf hangi cümleyle başlar?

- A) II. B) III. C) IV. D) V. E) VI.

19. İnsan vardır, kahkaha atmaz ama yüzü güler; gönlü cömert, ufkü geniştir; onunla oturdukça oturmak istersiniz. Birlikte vakit geçirmekten keyif alırsınız, farkında bile olmadan ne de çok şey öğrenirsiniz. Yanından kalktığınızda değişmiş, zenginleşmiş olarak yolunuza gidirsiniz. Yine görmek istersiniz o kişiyi, ilk fırsatta yeniden buluşmak. Sohbetine doyamaz, ruhunun derinliğini ölçemezsiniz. Saklı bir cevherdir ilk bakışta belli olmayan, uçsuz bucaksız bir denizdir kıyılarına varılmayan. Böyleleri o kadar azdır ki ----.

Bu parçanın sonuna, düşüncenin akışına göre aşağıdakilerden hangisi getirilebilir?

- A) onların değerini bilir, hiçbir zaman dostluğunu kaybetmek istemezsiniz
B) ne oldukları gibi sevebilir ne de tamamen vazgeçebilirsiniz onlardan
C) siz de tıpkı onlar gibi düşünmeye başlarsınız, gitgide kendinize yabancılaşsınız
D) aranızda kuşak farkı olduğunu unutursanız onları kolay kolay anlayamazsınız
E) herkesin yardımına koşmaya çalışsalar da eleştirilmekten kurtulamazlar

20. İnsanın yaşamını zenginleştirme, onu yeni yaşantılarla tanıştırma açısından sanatsal ürünler arasında romanın ayrı bir yeri, ayrı bir işlevi vardır. ----. Bir bakıma onu, içinde sıkışıp kaldığı dış dünyanın, gerçekler dünyasının cenderesinden çekip çıkarır. Düşlerle sırlanmış; içinde kendisini, ilişkilerini, değişik insan hâllerini seyredeceği bir aynanın karşısına oturtur; hem kendi yüzünü hem de başkalarınınkini tanımaya olanak sağlar.

Bu parçada boş bırakılan yere düşüncenin akışına göre aşağıdakilerden hangisi getirilmelidir?

- A) Her gerçek roman yeni bir dünya, yeni bir hayat sunar okura
B) Romanın dünyasına girebilmek, roman kişileriyle özdeşleşebilmek için yaşananları sorgulamak gerekir
C) Bir romanın değerini satış sayısı ile ölçenler büyük bir yanılğı içindedirler
D) İnsan sanatsal yapıtların aracılığıyla kendini aşmak ister
E) Bizde çok satan romanların büyük kısmı, insandan kopuktur, kurgusal örüntüsü estetikten uzaktır

21. Çocuk yetiştirenlerin yaşadığı en büyük ve yaygın sorunlardan biri, çocukların sağlıksız abur cuburlara olan düşkünlüğü. Bu alışkanlık hem çocukların gerekli besinleri almasını engelliyor hem de çocuklarda yaygınlaşmaya başlayan obezite sorununu körüklüyor. Üstelik abur cubur yeme alışkanlığı çocuklarla sınırlı kalmayıp daha ileri yaş gruplarında da yaygınlaşıyor. Tabii ki bu konuda öncelikle dikkat edilmesi gereken grup küçük çocuklar, çünkü ----.

Bu parçanın sonuna, düşüncenin akışına göre aşağıdakilerden hangisi getirilmelidir?

- A) yetişkinlere çağın en büyük sorunlarından birinin sağlıksız beslenme olduğu hatırlatılmalı
- B) sağlıklı beslenmeyle ilgili bilgilendirilmede kitle iletişim araçları daha etkili
- C) abur cuburun ne olduğunu ve neden sağlıksız olduğunu anlatmak ilk amaç olmalı
- D) tüm çocukların anlayacağı bir dille ele alınması gerekiyor
- E) alışkanlıklar çok küçük yaşlarda oluşmaya başlıyor

22. C vitamini, portakal, limon gibi turunçgillerde ve domates, yeşil biber gibi birçok taze sebze de bulunuyor. Besinler doğrandığında, havayla temas ettiğinde, pişirildiğinde, dondurulduğunda ya da suda bekletildiğinde yapısındaki C vitamini hemen bozulmaya başlıyor. Bu nedenle sebze ve meyveleri taze ve çiğ olarak yemek gerekiyor. Günlük C vitamini gereksinimini karşılamak içinse içinde bu tür meyve ve sebzelerin bulunduğu normal bir öğün yeterli. Her vitaminde olduğu gibi C vitamininin de hem azlığı hem de fazlalığı farklı sorunlara yol açabiliyor.

Bu parçada aşağıdaki sorulardan hangisinin cevabı vardır?

- A) Kurutulmuş meyveler C vitamini açısından niçin zengindir?
- B) Hangi yaş grubundaki insanlar C vitaminini yeterince almalıdır?
- C) C vitamini eksikliğinin belirtileri nelerdir?
- D) C vitamini içeren besinler tüketilirken nelere dikkat edilmelidir?
- E) C vitamininin fazlası vücuttan nasıl atılır?

23. "Dünyadaki en büyük, en tanınmış okulların yöneticilerine sorun. Başarı sıralamasında okulumuzun adını ilk on arasında saymazlarsa okulun anahtarını bırakıp gitmeye hazırım."

Bu parçada konuşan kişi aşağıdakilerden hangisiyle nitelendirilebilir?

- A) Kıskanç
- B) Şüpheli
- C) İddialı
- D) Öngörülü
- E) Korkusuz

24. Eğer roman yazmak, hakikate yapılan bir yolculuksa benim romancılık tarzım onun "arayış" kısmına denk düşer. Bu yolculuk sırasında okuyucumu eğlendiririm, hayatın küçük ayrıntılarını, gölgelerini, herkesin gördüğü ama anlamlandıramadığı renkleri, küçük lekeleri gösteririm. Bana kalırsa kafasını büyük hakikate takmış yazarlar, hayatın renklerini ve neşesini göremezler.

Bu parçanın yazarına göre romancı aşağıdakilerden hangisine önem vermelidir?

- A) Okuyucuyu roman tekniği üzerine düşündürmeye
- B) Okurun bilgisini artırmaya
- C) Kendini geri planda tutmaya
- D) Başkalarının önemsenmeyen güzellikleri göstermeye
- E) Kültürel birikimiyle değil sanatsal yetkinliğiyle öne çıkmaya

25. Hepimizin kafası her an, aynı frekansla ses vermiyor. Gördüğümüz bir olay, okuduğumuz bir yazı, tek başıma bende bile her zaman aynı titreşimi yapmıyor. Ama ben, kafamda titreşim yapan, tepki verdiğim olayları ve olguları yakalıyorum. Bunları anlatmaya çalışıyorum. Kafası benimkiyle aynı frekansta olanlar bana cevap veriyor. Aynı olmayanlar için "Peki bu adam neden bahsediyor?" sorusu gündeme geliyor.

Bu parçanın yazarıyla ilgili olarak aşağıdakilerden hangisine ulaşamaz?

- A) Farklı düşünüş biçimleri olduğunu kabul etmiştir.
- B) Kimi zaman hoşgörüsünü kaybetmektedir.
- C) Anlaşılmama sorunuyla karşılaştığı olmuştur.
- D) İşleyeceği konularda seçici davranmaktadır.
- E) Bir durumdan her zaman aynı düzeyde etkilenmektedir.

26. Keman, tüm yaylı çalgılar içinde en gelişmiş olanı. Kemande ses, gövde üzerine gerili tellere yayın sürtülmesiyle çıkar. Telin titreşimi gövdeye aktarılır ve titreşen gövde havayı da titreştirir. Böylece ses duyulabilir hâle gelir. Bu yüzden kemanın telleri kadar gövdesi de önemlidir. Akustikle ilgilenen fizikçiler, bu hem basit hem de çok karmaşık çalgının nasıl ses çıkardığını çözmeye çalışıyorlar.

Bu parçada kemanla ilgili olarak aşağıdakilerden hangisine değinilmemiştir?

- A) Çalınmasının hangi temele dayandığına
- B) Sesin nasıl oluştuğuna
- C) Üzerinde nasıl bir bilimsel çalışma yapıldığına
- D) Benzer müzik aletlerinden üstünlüğüne
- E) Türleri arasındaki ortak noktalara

27. Amerika'nın Kansas eyaletinde gençlerin okuma alışkanlığını geliştirmek ve kent halkını yeniden kütüphaneye çekmek için ilginç bir yol bulundu. Başkent Kansas City'nin en büyük kütüphanesinin dış duvarları, otopark katlarının dış yüzeyi ve çocuk kitapları bölümünün girişi bir tasarım merkezi tarafından geliştirilen kitap sırtı veya cildi şeklindeki yapı elemanlarıyla kaplandı. Böylece kütüphanenin, kentin en ilgi çekici mekânlarından biri hâline gelmesi ve buraya gösterilen ilginin artması Kansaslı yöneticileri de Kansaslıları da memnun etti.

Bu parçada sözü edilen proje için aşağıdakilerden hangisi söylenemez?

- A) Halkla iş birliği içinde yürütülmüştür.
- B) Bir yaratıcılık ürünüdür.
- C) Kütüphaneye gelenlerin çoğalması hedeflenmiştir.
- D) Beklentileri karşılayan bir sonuç elde edilmiştir.
- E) Görselliğe önem verilen bir projedir.

28. Bir işe kendini verebilmek, odaklanabilmek, başka her şeye alıcılarımızı kapatarak sadece onunla meşgul olabilmek bugünkü yaşam koşullarında çok zor. Bunu başarmanın en güzel yoluysa belli: kütüphaneye gitmek. Kütüphanedeyken kimse "Niye telefonuma cevap vermedin?" diye yakınmaz. Kapı zili çalmaz, fazladan hiçbir ses yoktur. Kimse gelip tek başımıza bir masada oturup okumamıza engel olamaz. Yanımızda bir arkadaş olsa da onunla konuşulmaz. Söylenecek şey, çok önemli olsa da kütüphaneden çıkma zamanı beklenir.

Bu parçada anlatılanlar ile aşağıdakilerin hangisi arasında ilişki kurulamaz?

- A) Ders çalışırken yoğunlaşamayan, dikkatini toplayamayanlara kütüphanede çalışmalarını öneririm.
- B) Kütüphanelerde kitap okuma ve ders çalışma dışındaki etkinliklere de uygun ortamlar yer alabiliyor.
- C) Çalışarak bir amaca ulaşmak isteyenlerin en çok kullandığı mekânların başında kütüphaneler gelir.
- D) Gürültüden uzak ortamlar arıyorsak bulabileceğimiz en uygun yerler kütüphanelerdir.
- E) Kütüphanelerde hiçbir şey okuma kadar önemli ve öncelikli değildir.

29. İstanbul'da doğdum, elli üç yıldır burada yaşıyorum. New York'ta geçirdiğim üç yılın dışında başka hiçbir yerde yaşamadım. Benim için insanın diğer şehirleri, başka ülkeleri, evleri, hayatları, dünyaları kıyaslayacağı İstanbul'dan başka bir şehir, ülke, vatan, ev yoktur. Bazen yalnızca İstanbullu olduğum için, oranın yazarı olduğum için kendimi talihli hissederim. Şehir binlerce yazara yüzlerce yıl yetecek kadar hikâyeye kaynaşır. Bazen de yalnızca İstanbullu olduğum için kendimi yetersiz ve eksik bulduğum olur.

Bu parçanın yazarıyla ilgili olarak aşağıdakilerden hangisi söylenemez?

- A) Doğup büyüdüğü kentte yaşamak onu mutlu etmektedir.
- B) İstanbullu olmanın kendisini başkalarından farklı kıldığına inanmaktadır.
- C) Yazarken, İstanbul'da yaşayan diğer yazarlardan esinlenmektedir.
- D) Yaşadığı kentin kendisine fazlaca malzeme sunduğunu bilmektedir.
- E) Hep aynı çevrede yaşamının olumsuz yanları olduğunu da düşünmektedir.

30. Ne mutlu ki bugün kahve, yalnız zenginlerin içebildiği bir içecek olmaktan çıktı. İsteyen herkes bir fincan kahve içebiliyor. Bilenler bilir, 1975'te Brezilya'daki don yüzünden kahve çekirdekleri zarar görünce bütün dünyada olduğu gibi Türkiye'de de kahve fiyatları fırlamış; hâli vakti yerinde olmayan tiryakiler, bir yudum acı kahveye hasret kalmıştı. Hatırlarım, rahmetli dedem, o zamana kadar hep 250 liraya aldığı, hemen her yemekten sonra içtiği, ev halkının içmesine de sesini çıkarmadığı kahveye sınırlama getirmişti. Bir zamanlar böylesine üzerine titrenen kahve, şimdilerde herkesin elinin altında, sıradan bir içecek durumuna geldi.

Bu parçada kahveyle ilgili olarak aşağıdakilerden hangisine değinilmemiştir?

- A) Toplumun bütün kesimlerinde tüketildiğine
- B) Bulmakta sıkıntı çekilen döneme
- C) İçilmesi tercih edilen zamana
- D) Günümüzde kolay ulaşılabildiğine
- E) Misafir ağırlamadaki yerine

31.

$$\frac{\left(2 - \frac{1}{2}\right)\left(3 - \frac{1}{3}\right)}{\left(2 + \frac{1}{2}\right)\left(3 + \frac{1}{3}\right)}$$

işleminin sonucu kaçtır?

- A) $\frac{5}{8}$
- B) $\frac{3}{10}$
- C) $\frac{9}{16}$
- D) $\frac{5}{24}$
- E) $\frac{12}{25}$

32.

$$\frac{0,91}{0,7} - \frac{8,1}{9}$$

işleminin sonucu kaçtır?

- A) 0,4
- B) 2,2
- C) 2,5
- D) 4
- E) 12,1

33. $\frac{\sqrt{3} + \sqrt{2}}{\sqrt{3} - \sqrt{2}} - \frac{12}{\sqrt{6}}$

işleminin sonucu kaçtır?

- A) $2\sqrt{6}$ B) $3\sqrt{6}$ C) $6\sqrt{6}$
D) 5 E) 6

34. $\frac{6 \cdot 5! + 5 \cdot 4!}{4 \cdot 3! + 3 \cdot 2!}$

işleminin sonucu kaçtır?

- A) 16 B) 20 C) 24 D) 28 E) 30

35. A, B, C ve D birbirinden farklı birer rakam olmak üzere,

$$\begin{array}{r} ABCD \\ ABC \\ AB \\ + \quad A \\ \hline 1547 \end{array}$$

olduğuna göre, D rakamı kaçtır?

- A) 2 B) 4 C) 5 D) 6 E) 8

36. Pozitif gerçel sayılar kümesi üzerinde bir \otimes işlemi, her a ve b sayısı için

$$a \otimes b = (a+b)^{-1} + 4^{a+b}$$

biçiminde tanımlanıyor.

Buna göre, $1 \otimes \frac{1}{2}$ işleminin sonucu kaçtır?

- A) $\frac{15}{2}$ B) $\frac{17}{2}$ C) $\frac{19}{2}$
D) $\frac{20}{3}$ E) $\frac{26}{3}$

37. a, b pozitif tam sayılar ve c bir rasyonel sayı olmak üzere,

$$a \cdot c = b^2$$

$$a(a - c) = 7$$

olduğuna göre, c kaçtır?

- A) $\frac{3}{2}$ B) $\frac{7}{4}$ C) $\frac{9}{4}$
D) $\frac{3}{7}$ E) $\frac{9}{7}$

- 38.

$$\frac{x^2 + xy + x + y}{x - y} \cdot \frac{x^2 - 2xy + y^2}{x^2 - xy + x - y}$$

ifadesinin sadeleştirilmiş biçimi aşağıdakilerden hangisidir?

- A) y B) x - 1 C) x - y
D) x + 1 E) x + y

- 39.

$$x + y - z = 4$$

$$x - y - z = 2$$

olduğuna göre, $x^2 + z^2 + 2(1 - xz)$ ifadesinin değeri kaçtır?

- A) 11 B) 12 C) 13 D) 14 E) 15

40. c sıfırdan farklı bir gerçel sayı olmak üzere,

$$-1 < c < 1$$

olduğuna göre, aşağıdakilerden hangisi her zaman 1'den büyüktür?

- A) $\frac{1}{c}$ B) $\frac{1}{c^2}$ C) $\frac{1}{c^3}$
D) $(c - 1)^2$ E) $c^3 + 1$

41. Sayı doğrusu üzerinde; -1 sayısına olan uzaklığı, 1 sayısına olan uzaklığının 2 katına eşit olan gerçel sayıların toplamı kaçtır?

A) $\frac{5}{3}$

B) $\frac{7}{3}$

C) $\frac{10}{3}$

D) $\frac{7}{6}$

E) $\frac{13}{6}$

42. 9 'a kalansız bölünen fakat 4 'e kalansız bölünmeyen üç basamaklı en küçük doğal sayının rakamları çarpımı kaçtır?

A) 6

B) 7

C) 8

D) 10

E) 12

43. Bir okulun A şubesindeki öğrencilerin sayısı, B şubesindekilerden 8 fazladır. A şubesindeki öğrencilerin üçte biri, B şubesindekilerin ise yarısı okul gezisine katılmıştır.

Bu iki şubede geziye katılmayan toplam 45 öğrenci olduğuna göre, B şubesindeki öğrenci sayısı kaçtır?

A) 30

B) 31

C) 32

D) 33

E) 34

44. Nişasta oranı ağırlıkça $\% 60$ olan 800 gram nişasta-un karışımına kaç gram un eklenirse elde edilen yeni karışımın nişasta oranı $\% 40$ olur?

A) 360

B) 400

C) 480

D) 520

E) 600

45. Bir mağazada; 3 gömleğin fiyatı 2 pantolonun, 5 pantolonun fiyatı 2 ayakkabının, 3 ayakkabının fiyatı da 2 ceketin fiyatına eşittir.

Buna göre, 8 ceketin fiyatı kaç gömleğin fiyatına eşittir?

- A) 32 B) 40 C) 45 D) 56 E) 60

46. Bir okuldaki öğrenciler resim ve müzik derslerinden en az birini almıştır. Bu öğrencilerin % 45'i yalnızca resim, % 25'i ise yalnızca müzik dersi almıştır.

Her iki dersi de alan 150 öğrenci olduğuna göre, yalnızca resim dersi alan kaç öğrenci vardır?

- A) 135 B) 180 C) 200 D) 225 E) 270

47. Bir grup işçi, ücretini eşit olarak paylaştıkları bir servis tutuyor. Bir süre sonra, bu gruba 3 işçi daha katılıyor ve kişi başına düşen ücret ilk duruma göre % 20 azalıyor.

Servis ücreti 1200 TL olduğuna göre, bu 3 kişinin katılmasıyla kişi başına düşen ücret kaç TL olmuştur?

- A) 40 B) 60 C) 80 D) 100 E) 120

48. Bir apartmanda bulunan dairelerde ya 2 ya da 3 balkon vardır.

20 dairenin bulunduğu bu apartmanda toplam 48 balkon olduğuna göre, 2 balkonu olan kaç daire vardır?

- A) 9 B) 10 C) 12 D) 14 E) 15

49. Bir tören alanında 2'li ve 4'lü sıralanmış iki grup asker bulunmaktadır. 4'lü sıradakilerin tamamı 2'li olarak sıralanırsa toplam sıra sayısı 6 artıyor.

İlk durumda 2'li sıra sayısı, 4'lü sıra sayısının 3 katı olduğuna göre, tören alanında toplam kaç asker vardır?

- A) 40 B) 48 C) 50 D) 54 E) 60

50. Bir mağazada, tüm ürünlerde etiket fiyatları üzerinden % 15 indirim yapılmıştır. Hatice, bu mağazadan aldığı dört farklı ürüne toplam 187 TL ödemiştir. Aşağıdaki tabloda, bu ürünlerden üçünün etiket fiyatı verilmiştir.

| | Etiket fiyatı (TL) |
|--------|--------------------|
| Etek | 68 |
| Tişört | 32 |
| Ceket | |
| Gömlek | 40 |

Buna göre, ceketle kaç TL indirim yapılmıştır?

- A) 10,5 B) 12 C) 13,5 D) 15 E) 16,5

51. Ali, Banu, Cem ve Duru'nun toplam ağırlığı 262 kg'dır. Bu dört arkadaş en fazla 200 kg taşıyabilen bir asansöre binecektir. Bu durumla ilgili olarak şunlar bilinmektedir:

- Ali, Banu ve Duru aynı anda bu asansöre binebilmektedir.
- Ali ile Cem aynı kilodadır.
- Banu, Duru'dan 22 kg daha ağırdır.

Buna göre, Duru en fazla kaç kg olabilir?

- A) 50 B) 54 C) 56 D) 58 E) 60

52. Hasan Bey, 10 000 TL parasının tamamını altın, döviz ve hisse senedi gibi üç farklı yatırım aracına yatırmıştır. Altın ve dövizle yatırdığı toplam para 6000 TL, döviz ve hisse senedine yatırdığı toplam para ise altına yatırdığının 3 katıdır.

Buna göre, Hasan Bey'in dövizle yatırdığı para kaç TL'dir?

- A) 3500 B) 3750 C) 4000
D) 4250 E) 4500

53. Erdem, evinden çıkıp saatte a km sabit hızla koşarak okula gidiyor, saatte b km sabit hızla yürüyerek dönüyor.

Erdem'in yaptığı koşu ve yürüyüş toplam t saat sürdüğüne göre, evi ile okulu arasındaki mesafe a , b ve t türünden kaç km'dir?

- A) $\frac{a \cdot t}{b}$ B) $\frac{a \cdot b}{t}$ C) $\frac{a+t}{a \cdot b}$
D) $\frac{a \cdot b \cdot t}{a+b}$ E) $\frac{a+b+t}{a \cdot b \cdot t}$

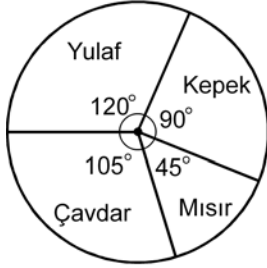
54. Farklı uzunluklarda olan 6 kibrit çöpü arasından rastgele 2 tanesi seçiliyor.

Seçilen çöplerden birinin en kısa, diğerinin en uzun olma olasılığı kaçtır?

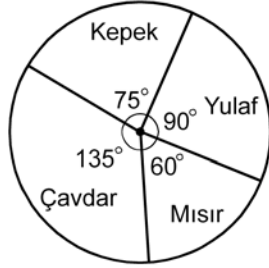
- A) $\frac{1}{3}$ B) $\frac{1}{12}$ C) $\frac{1}{15}$
D) $\frac{1}{30}$ E) $\frac{1}{36}$

55. - 57. soruları aşağıdaki bilgilere göre cevaplayınız.

Bir fabrikada dört çeşit ekmek üretilip satılmaktadır. Aşağıdaki I. grafikte, bu fabrikada belirli bir günde üretilen ekmeklerin çeşitlerine göre sayıca dağılımı verilmiştir. II. grafikte ise bu üretilen ekmeklerden aynı günde satılanların sayıca dağılımı verilmiştir.



I. grafik



II. grafik

Gün sonunda bu fabrikada, üretilen mısır ekmeğinin tamamı ve üretilen kepek ekmeğinin 150 tanesi satılmıştır.

55. Bu fabrikada kaç tane yulaf ekmeği satılmıştır?

- A) 180 B) 210 C) 240 D) 270 E) 300

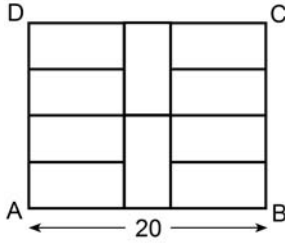
56. Bu fabrikada kaç tane çavdar ekmeği üretilmiştir?

- A) 210 B) 240 C) 250 D) 260 E) 280

57. Bu fabrikada üretilen ekmeklerin yüzde kaç satılmıştır?

- A) 45 B) 50 C) 60 D) 75 E) 80

58.



ABCD bir dikdörtgen

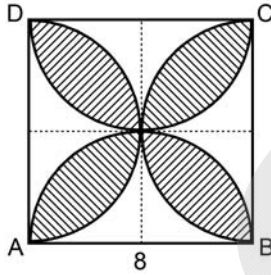
$$|AB| = 20 \text{ cm}$$

Şekildeki ABCD dikdörtgeni 10 eş küçük dikdörtgene bölünmüştür.

Buna göre, bir küçük dikdörtgenin çevresi kaç cm'dir?

- A) 22 B) 24 C) 26 D) 28 E) 30

59. Aşağıda, ABCD karesinin kenarlarını çap kabul eden dört yarım çember verilmiştir.



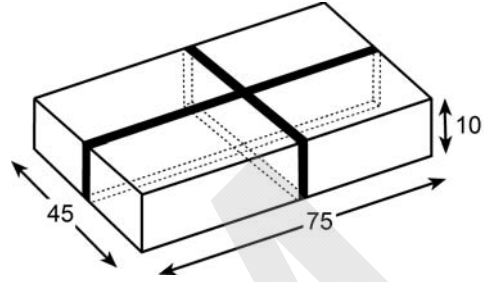
ABCD bir kare

$$|AB| = 8 \text{ cm}$$

Buna göre, taralı bölgenin alanı kaç cm^2 dir?

- A) $32\pi - 64$ B) $32\pi - 48$
 C) $16\pi - 32$ D) $16\pi - 24$
 E) $8\pi - 4$

60. Ayrıtları 10, 45 ve 75 cm olan dikdörtgenler prizması biçimindeki bir kutuya, kenarlara paralel olan iki lastik şekildeki gibi geçirilmiştir.



Buna göre, kutu yüzeyine geçirilen lastiklerin gergin hâldeki uzunlukları toplamı kaç cm'dir?

- A) 240 B) 260 C) 270 D) 280 E) 300

1. Bu testte 60 soru vardır.

2. Cevaplarınızı, cevap kâğıdının Genel Kültür Testi için ayrılan kısmına işaretleyiniz.

1. Aşağıdakilerden hangisinin, ilk Türk Devlet teşkilatını oluşturduğu savunulabilir?

- A) Hunlar
B) Uygurlar
C) Göktürkler
D) Hazarlar
E) Avarlar

2. Türk adı ilk kez aşağıdakilerden hangisinde kullanılmıştır?

- A) Bizans kaynakları
B) Latin kaynakları
C) Çin kaynakları
D) Roma kaynakları
E) İslam kaynakları

3. Aşağıdakilerden hangisi İslamiyet'ten önce, Türklerde ölümden sonra hayatın var olduğuna inanıldığına kanıt olarak gösterilebilir?

- A) Yuğ töreni düzenlenmesi
B) İyi ve kötü ruhlara inanılması
C) Bazı hayvanların kutsal sayılması
D) Toy meclisinin düzenlenmesi
E) Kurganlara ölenle ilgili eşyaların konması

4. Osmanlı Devleti'nde timar sisteminin bozulmasında aşağıdakilerden hangisi etkili olmamıştır?

- A) Merkezî otoritenin zayıflaması
B) Celâli isyanlarının çıkması
C) Üretimin azalmış olması
D) Paranın değerinin düşürülmesi
E) Ateşli silahların savaşlarda ön plana çıkması

5. Osmanlı Devleti'nde XVII. yüzyılda I. Ahmet ile birlikte veraset sisteminde hanedanın ekber ve erşet üyesinin tahta geçmesi usulüne geçilmiştir.

Bu uygulama ile aşağıdakilerden hangisi ilişkilendirilemez?

- A) Taht kavgalarını engellemek
B) Kapıkullarının yönetimdeki etkisini azaltmak
C) Hanedanın devamlılığını sağlamak
D) Şehzadelerin katlini kural olmaktan çıkarmak
E) Ülke yönetiminde istikrarı sağlamak

6. Aşağıdakilerden hangisi, XVII. yüzyıl ıslahatlarının genel özelliklerinden biri değildir?

- A) Islahatların merkezî otoritenin gücü ile yapılması
B) Kişilere bağlı kalıp süreklilik kazanmaması
C) Avrupa'daki gelişmelerin örnek alınması
D) Islahatların daha çok askerî alanda yapılması
E) Islahatlara yeniçerilerin engel olmaya çalışması

7.

- Avrupa'nın önemli başkentlerinde daimî elçiliklerin kurulması
- Yabancı dil eğitimine önem verilmesi
- Kara mühendishanesinin kurulması

Yukarıdaki yenilikler hangi Osmanlı sultanı döneminde gerçekleşmiştir?

- A) III. Selim B) II. Mahmut C) II. Abdülhamit
D) II. Osman E) IV. Murat

8. Osmanlı Devleti'nde Türkçülük hareketinin hızlanmasında,

- Kırım,
- Balkan,
- Birinci Dünya

savaşlarından hangileri etkili olmuştur?

- A) Yalnız I B) Yalnız II C) Yalnız III
D) II ve III E) I, II ve III

9.

- Kısıtlı da olsa halkın seçme ve seçilme hakkına sahip olması
- Padişahın meclisi kapatma yetkisinin bulunmaması
- İki ayrı meclis öngörmesi

Yukarıdakilerden hangileri, 1876 yılında kabul edilen Kanunuesasi'nin özelliklerinden biri değildir?

- A) Yalnız I B) Yalnız II C) Yalnız III
D) I ve II E) I ve III

10. Mondros Ateşkes Anlaşması'nın;

- Toros tünelleri, limanlar ve demir yollarının kontrolü Anlaşma Devletleri'ne bırakılacaktır.
- Telsiz, telefon, telgraf ve kablolarını Anlaşma Devletleri kontrol edeceklerdir.

maddelerine göre, Anlaşma Devletleri'nin amacının aşağıdakilerden hangisi olduğu savunulamaz?

- A) Osmanlı Devleti'nin ulaşım altyapısını geliştirmek
B) Haberleşmeyi kontrol altına almak
C) İktisadi yönden Osmanlı Devleti'ni zayıflatmak
D) Osmanlı Devleti'ni sömürge hâline getirmek
E) Ulaşımı denetlemek

11. Aşağıdakilerden hangisi, bütün millî güçleri birleştirmek amacıyla İstanbul'da kurulmuştur?

- A) Kilikyalılar Cemiyeti
B) Anadolu Kadınları Müdafaa-i Vatan Cemiyeti
C) İzmir Müdafaa-i Hukuk-ı Milliye Cemiyeti
D) Trakya-Paşaeli Cemiyeti
E) Millî Kongre Cemiyeti

12.

- Amasya Genelgesi
- Erzurum Kongresi kararları
- Sivas Kongresi kararları

Hristiyan azınlıklara siyasal egemenlik ve toplumsal dengeyi bozacak birtakım ayrıcalıkların verilmeyeceği, yukarıdakilerin hangilerinde vurgulanmıştır?

- A) Yalnız I B) Yalnız II C) Yalnız III
D) I ve II E) II ve III

13. TBMM'nin açılması aşağıdakilerden hangisine bir cevap niteliğindedir?

- A) Mebusan Meclisinde Felah-ı Vatan Grubu kurulmasına
- B) İstanbul'un resmen işgal edilmesine
- C) Amasya Görüşmeleri'nin yapılmasına
- D) Londra Konferansı'na İstanbul Hükûmetinin davet edilmesine
- E) Anlaşma Devletleri'nin Mondros Anlaşması'na dayanarak yurdu işgale başlamasına

14. Aşağıdakilerden hangisinin, TBMM Hükûmeti ile Sovyet Rusya arasında Moskova Antlaşması'nın imzalanmasında etkili olduğu savunulabilir?

- A) İkinci İnönü Savaşı
- B) Kütahya-Eskişehir Savaşı
- C) Birinci İnönü Savaşı
- D) Sakarya Meydan Savaşı
- E) Büyük Taarruz

15. Tekâlif-i Milliye Emirleri'nde her aileden birer kat çamaşır ile herkesin elindeki gıda maddeleri ile binek ve yük hayvanlarının belli bir kısmının hükûmete verilmesinin öngörülmesi ile,

- I. ordunun Sakarya Savaşı öncesinde gerekli acil ihtiyaçlarını temin etmek,
- II. Millî Mücadele'ye karşı olanları tespit etmek,
- III. bu mal ve malzemenin düşman eline geçmesini önlemek

düşüncelerinden hangileri amaçlanmıştır?

- A) Yalnız I
- B) Yalnız III
- C) I ve III
- D) II ve III
- E) I, II ve III

16. Aşağıdakilerden hangisi, TBMM'nin güçler birliği ilkesi doğrultusunda yargı gücünü kullandığına delil olarak gösterilebilir?

- A) Hıyanet-i Vataniye Kanunu'nun çıkarılması
- B) Firariler Hakkında Kanun çıkarılması
- C) Takrir-i Sükûn Kanunu'nun hazırlanması
- D) Teşkilat-ı Esasiye Kanunu'nun uygulamaya konması
- E) İstiklal Mahkemeleri üyelerinin saptanması

17. Aşağıdakilerden hangisinin, Yeni Türk Devleti'nde millî egemenliğin güçlendirildiğine bir kanıt olduğu savunulabilir?

- A) Şer'îye ve Evkaf Vekâletinin kaldırılması
- B) Medeni Kanun'un kabul edilmesi
- C) Saltanatın kaldırılması
- D) Tekke, zaviye ve türbelerin kapatılması
- E) Takrir-i Sükûn Kanunu'nun çıkarılması

18. Yeni Türk Devleti'nin eğitim ve öğretim politikasının ulusal nitelik kazanmasında öncelikle aşağıdakilerden hangisi etkili olmuştur?

- A) Millet Mekteplerinin açılması
- B) Tevhid-i Tedrisat Kanunu'nun kabulü
- C) Halkevlerinin kurulması
- D) Yeni Türk Alfabesinin kabulü
- E) Şer'îye ve Evkaf Vekâletinin kaldırılması

- 19.
- I. Maarif Teşkilatı Kanunu
 - II. Millet Mekteplerinin açılması
 - III. Üniversite reformu
 - IV. Yeni Türk Alfabesinin kabulü
 - V. Gazi Eğitim Enstitüsünün açılması
- Atatürk Dönemi'nde eğitim alanında yapılan yukarıdaki yeniliklerin kronolojik sıralaması aşağıdaki-lerden hangisidir?**
- A) I - V - IV - II - III
 - B) I - II - IV - V - III
 - C) II - I - III - V - IV
 - D) III - V - IV - II - I
 - E) IV - V - I - III - II
20. Halifeliğin kaldırılması;
- I. milliyetçilik,
 - II. laiklik,
 - III. devletçilik
- ilkelerinden hangileriyle ilişkilendirilebilir?**
- A) Yalnız I
 - B) Yalnız II
 - C) I ve II
 - D) II ve III
 - E) I, II ve III
21. Yeni Türk Devleti'nin 1923-1925 yılları arasında yaptığı inkılap hareketleri, aşağıdaki ilkelerden hangisiyle **ilişkilendirilemez**?
- A) Milliyetçilik
 - B) Halkçılık
 - C) Laiklik
 - D) Devletçilik
 - E) Cumhuriyetçilik
22. Atatürk'ün halkçılık ilkesi,
- I. herhangi bir kişi, aile veya sınıfa ayrıcalık tanınması,
 - II. bütün yurttaşların devlet hizmetinden yararlanması,
 - III. toplumun sınıflara bölünmesi
- durumlarından hangilerine karşıdır?**
- A) Yalnız I
 - B) Yalnız II
 - C) Yalnız III
 - D) I ve III
 - E) I, II ve III
23. Atatürk, "Din ve mezhep herkesin vicdanına kalmış bir iştir. Hiçbir kimse, hiçbir kimseyi ne bir din ne de bir mezhep kabulüne zorlayabilir." demiştir.
- Atatürk'ün bu ifadesiyle,**
- I. halkçılık,
 - II. laiklik,
 - III. milliyetçilik
- ilkelerinden hangilerinin önemini doğrudan vurguladığı savunulabilir?**
- A) Yalnız II
 - B) I ve II
 - C) I ve III
 - D) II ve III
 - E) I, II ve III
24. Aşağıdakilerden hangisi, Atatürk Dönemi ekonomik faaliyetlerinden biri **değildir**?
- A) Türkiye Cumhuriyet Merkez Bankasının kurulması
 - B) Varlık Vergisi'nin uygulanması
 - C) İzmir'de İktisat Kongresi'nin toplanması
 - D) Teşvik-i Sanayi Kanunu'nun çıkarılması
 - E) Birinci Beş Yıllık Sanayi Planı'nın yürürlüğe girmesi

25. I. Türk Dil Kurumu
II. Türk Tarih Kurumu
III. Türk Ocakları
- Yukarıdakilerin hangilerine Atatürk, Türkiye İş Bankasındaki hissesinin bir bölümünü miras olarak bırakmıştır?**
- A) Yalnız I B) Yalnız II C) I ve II
D) I ve III E) I, II ve III
26. **Cumhuriyet Dönemi'nde, devletleştirme yapılan aşağıdaki sektörlerden hangisine öncelik verilmiştir?**
- A) Belediye hizmeti B) Madencilik
C) Ticaret D) İmalat sanayi
E) Demir yolu
27. **Atatürk Dönemi Türk dış politikasının esasları arasında aşağıdakilerden hangisi ver almaz?**
- A) Gerçekçilik
B) Tam bağımsızlık
C) Yayılmacılık
D) Dünyadaki gelişmeleri göz önünde bulundurmak
E) Akılcılık
28. I. Boğazların Türkiye'nin denetimine girmesi
II. Türkiye'nin Balkan Antantı kurucu üyesi olması
III. Türkiye'nin Milletler Cemiyetine katılması
- Atatürk Dönemi'nde yaşanan yukarıdaki gelişmelerin kronolojik sıralaması aşağıdakilerin hangisinde verilmiştir?**
- A) I - II - III B) I - III - II C) II - I - III
D) II - III - I E) III - II - I
29. İtalya'da Mussolini'nin, Almanya'da Hitler'in iktidara gelmesiyle bu ülkeler yayılcı politika izlemeye başlamış, bu durum da dünyada endişeye neden olmuştur.
- Aşağıdakilerden hangisinin, bu endişenin bir sonucu olduğu savunulamaz?**
- A) Balkan Antantı'nın oluşturulması
B) Hatay'ın Türkiye Cumhuriyeti'ne bağlanması
C) Montrö Boğazlar Sözleşmesi'nin imzalanması
D) Musul sorununun çözülmesi
E) Sadabat Pakti'nin oluşturulması
30. **Aşağıdakilerden hangisinin, Türkiye ile İngiltere arasındaki ilişkilerin gelişmesinde etkili olduğu savunulamaz?**
- A) İtalya'nın Akdeniz'e yönelik emellerinin
B) Türk-Sovyet Dostluk Antlaşmasının
C) İngiltere'nin Montrö'de Türk tezini desteklemesinin
D) Türkiye'nin "Yurtta sulh, cihanda sulh" politikasını benimsemesinin
E) Almanya'nın yayılcı politikasının

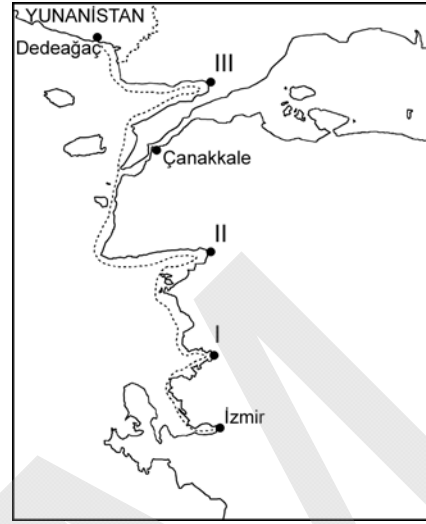
31. Türkiye'ye ulaşmaya çalışan bir hava aracı aşağıdaki alanların hangisinden hareket ederse en kısa mesafeyi kullanmış olur?

- A) 10° 5° 84° 89°
- B) 154° 149° 41° 36°
- C) 145° 140° 88° 84°
- D) 110° 105° 36° 41°
- E) 26° 31° 83° 88°

32. Aşağıdakilerden hangisi, kuraklığın Türkiye'deki etkileri arasında gösterilemez?

- A) Hidroelektrik santrallerinin üretimi azalır.
- B) Kentlerde kullanma ve içme suyu sıkıntısı yaşanır.
- C) Sanayi kuruluşlarının üretiminde azalma olur.
- D) Ekolojik denge bozulup bulaşıcı hastalıklar görülür.
- E) Sondajlarla taban suyu seviyesi yukarılara çekilir.

33.



İzmir ile Yunanistan'ın Dedeağaç yerleşmesi arasında turizm faaliyetinde bulunan bir yat firması, İzmir Körfezi'nden hareket edip Türkiye'nin kıyı çizgisini takip ederek sırasıyla bazı körfezlere uğramaktadır.

Buna göre, haritada numaralandırılan körfezler aşağıdakilerin hangisinde doğru olarak verilmiştir?

- | | I | II | III |
|-------------|---------|----------|-----|
| A) Çandarlı | Edremit | Saros | |
| B) Güllük | Gökova | Gemlik | |
| C) Saros | Erdek | Çandarlı | |
| D) Erdek | Edremit | Gemlik | |
| E) Çandarlı | Gökova | Saros | |

34. Türkiye'de nüfusun dağılışı üzerinde aşağıdakilerden hangisinin etkisi diğerlerine göre daha azdır?

- A) Yer şekilleri
- B) Su kaynakları
- C) İklim
- D) Enlem
- E) Toprak özellikleri

35. Türkiye’de kırsal alanlarda hem tarım hem de hayvancılık yapılan yerleşme tiplerinden biri de mezralardır.

Buna göre, coğrafi özellikleri göz önüne alındığında aşağıdaki yerlerin hangisinde bu tür yerleşmelere daha çok rastlanılması beklenir?

- A) Ergene Yöresi B) Datça Yarımadası
C) Konya çevresi D) Hakkâri çevresi
E) Yozgat çevresi

36. Türkiye’de hızlı kentleşme, kentlerdeki yaşamı giderek güçleştirmektedir.

Buna göre aşağıdakilerden hangisi, hızlı kentleşmenin yaşandığı yerlerde alınması gereken önlemlerden biri değildir?

- A) Büyük kentlerde endüstri tesislerinin ve yerleşmelerin kurulması için uygun alanlar belirlenmelidir.
B) Yeni yerleşim alanlarının altyapı gereksinimleri bitirmeden yerleşmeye açılmamalıdır.
C) Dere yatakları ancak kurutulduktan sonra iskâna açılmalıdır.
D) Yeni alanlar yerleşmeye açılmadan önce zemin etüdü çalışmaları yapılmalıdır.
E) Hizmet planlaması, adrese dayalı nüfus kayıt sistemi verilerine göre yapılmalıdır.

37. Tarım ürünlerinin yurt içi talebi karşılama derecesine, o ürünün yeterlilik derecesi denir.

Buna göre, 2011 yılı sonu itibarıyla Türkiye’de tahıl üretiminde yeterlilik derecesi en yüksek olan ürün aşağıdakilerden hangisidir?

- A) Buğday B) Arpa C) Yulaf
D) Pirinç E) Mısır

38. Türkiye’deki iklim özellikleri göz önüne alındığında aşağıdakilerden hangisi, Iğdır Ovası’nda pamuk yetiştirilmesine benzer bir durumdur?

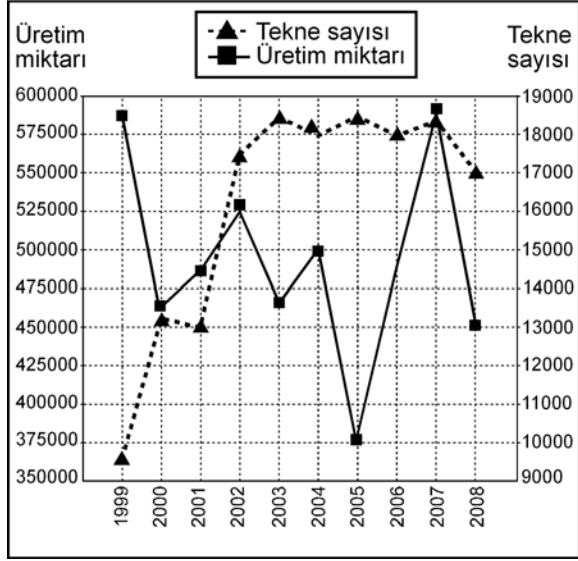
- A) Tekirdağ’da ayçiçeği yetiştirilmesi
B) Bolu’da fındık yetiştirilmesi
C) Hatay’da pamuk yetiştirilmesi
D) Aydın’da incir yetiştirilmesi
E) Rize’de turunçgil yetiştirilmesi

39. İpek böcekçiliği ile uğraşan yetiştiriciler, hasat döneminin sonunda kozaları atölye ve fabrikalarda işleyerek yaş koza üretimini gerçekleştirir.

Buna göre, 2011 yılında Türkiye’de en fazla yaş koza üretimi aşağıdaki illerin hangisinde gerçekleştirilmiştir?

- A) Antalya B) Bilecik C) Hatay
D) Diyarbakır E) Gaziantep

40. Aşağıdaki grafikte, Türkiye'nin su ürünleri üretimi ve balıkçı teknesi sayısı gösterilmiştir.



Bu grafikteki bilgilere göre, aşağıdakilerden hangisi doğrudur?

- A) Tüm yıllarda, tekne sayısı ve su ürünleri üretimi arasında doğru orantılı bir ilişki vardır.
- B) Tekne sayısının ve su ürünleri üretiminin en çok olduğu yıl 2003'tür.
- C) Tekne sayısı ve su ürünleri üretimi arasında 1999 yılından 2000 yılına kadar ters orantılı bir ilişki söz konusudur.
- D) Tekne sayısının en az, su ürünleri üretiminin ise en çok olduğu yıl 2005'tir.
- E) 2008 yılındaki tekne sayısı 2004 yılından daha çoktur.

41. Türkiye, maden çeşitliliği yönünden zengin bir ülkedir.

Buna göre aşağıdakilerden hangisi, bu zenginliğin nedenlerinden biri değildir?

- A) Yer hareketlerinden aşırı derecede etkilenmesi
- B) Volkanik faaliyetler sonucu başkalaşım olaylarının yaşanması
- C) Jeolojik dönemlerde farklı iklim koşullarının yaşanması
- D) Tüm jeolojik devirlere ait arazilerinin olması
- E) Son jeolojik dönemde buzullaşmanın etkisinde kalması

42. Türkiye'de rezerv bakımından bazı madenler yeterli olup bunların dış satımı yapılırken bazıları da yetersiz olduğu için dış alımı yapılmaktadır.

Buna göre aşağıdakilerin hangisinde, Türkiye'de rezervleri yeterli ve yetersiz olan madenler bir arada verilmiştir?

| Yeterli | Yetersiz |
|---------------|----------|
| A) Bor | Fosfat |
| B) Taş kömürü | Perlit |
| C) Fosfat | Manyezit |
| D) Perlit | Bor |
| E) Taş kömürü | Manyezit |

43.



Yukarıdaki haritada numaralarla gösterilen yerlerden hangisi, Türkiye'de asfaltit rezervinin en fazla olduğu ildir?

- A) I B) II C) III D) IV E) V

44. Türkiye'nin, aşağıdaki sınır kapılarından hangisi aracılığıyla İran ve ardı ülkelerle demir yolu ulaşımı yapılmaktadır?

- A) Gürbulak B) Kapıköy
C) Akyaka D) Habur
E) Aziziye (Dereköy)

45. Erzurum ve Bayburt'u Hopa Limanı'na bağlayan ve üzerinde Cankurtaran Geçidi'nin de yer aldığı kara yolu yüksek sıradağlardan dolayı belli bir doğrultuyu takip etmektedir.

Buna göre, parçada değinilen kara yolu büyük oranda aşağıdaki nehirlerden hangisinin oluşturduğu vadiyi takip eder?

- A) Kura B) Aras C) Kelkit
D) Murat E) Çoruh

46. Aşağıdaki tabloda Türkiye'nin 2011 yılında en fazla madden ihraç ettiği ülkeler ve bu ülkelere elde edilen gelir sırasıyla gösterilmiştir.

| Ülke | Gelir (Bin dolar) |
|------|-------------------|
| K | 1.390.001 |
| L | 244.822 |
| M | 105.608 |
| N | 103.897 |
| O | 94.988 |

Buna göre, tabloda yer alan K ülkesi aşağıdakilerden hangisidir?

- A) Rusya Federasyonu B) Çin
C) Almanya D) ABD
E) Bulgaristan

47. Türkiye'de iç ticaret etkinlikleri her geçen gün artmaktadır.

Aşağıdakilerden hangisi, bu durumun nedenlerinden biri değildir?

- A) Kentleşme oranının artması
B) Tarım ürünlerindeki çeşitliliğin artması
C) Nüfus artışının devam etmesi
D) Kırsal nüfus dağılımının farklılık göstermesi
E) Ulaşım ağlarının gelişmekte olması

48. Türkiye'nin dış alım ve satımında önemli bir yer tutan ve 2011 yılı sonu itibarıyla Türkiye'nin dış ticaretinde birinci sırada yer alan ülkeler aşağıdakilerin hangisinde bir arada verilmiştir?

| Dış alım | Dış satım |
|----------------------|-------------------|
| A) Rusya Federasyonu | Almanya |
| B) Çin | Irak |
| C) Fransa | Irak |
| D) Almanya | Çin |
| E) Fransa | Rusya Federasyonu |

49. 1982 Anayasası'na göre aşağıdakilerden hangisi, siyasi haklar ve ödevlerden biri değildir?

- A) Dilekçe hakkı
- B) Vatan hizmeti
- C) Bilgi edinme hakkı
- D) Seçme ve seçilme hakkı
- E) Sosyal güvenlik hakkı

50. 1982 Anayasası'na göre aşağıdakilerden hangisi, milletvekili olmadığı hâlde yasama dokunulmazlığından yararlanır?

- A) Anayasa Mahkemesi Başkanı
- B) Genelkurmay Başkanı
- C) TBMM Genel Sekreteri
- D) TBMM üyesi olmayan, dışarıdan atanan bakan
- E) MİT Müsteşarı

51. 1982 Anayasası'na göre, Devlet Denetleme Kurulu aşağıdakilerden hangisine bağlıdır?

- A) Cumhurbaşkanlığı
- B) Bakanlar Kurulu
- C) TBMM Başkanlığı
- D) Başbakanlık
- E) İçişleri Bakanlığı

52. Aşağıdaki idarelerden hangisi yönetmelik yapamaz?

- A) Köy
- B) Güreş Federasyonu
- C) Belediye
- D) Barolar Birliği
- E) Şeker Kurumu

53. Memurluğa girişin kişinin iradesine bağlı olması, kimsenin memur olmaya zorlanamaması aşağıdaki ilkelerden hangisi ile ilgilidir?

- A) Liyakat
- B) Kariyer
- C) Serbestlik
- D) Eşitlik
- E) Görevin gerekleri

54. Aşağıdakilerden hangisi mahallî idarenin bir organıdır?

- A) Bucak komisyonu
- B) İlçe idare kurulu
- C) Kaymakam
- D) İl idare şube başkanlığı
- E) Köy derneği

55. İdarenin her türlü eylem ve işlemlerine karşı yargı yolunun açık olması ilkesini getiren Anayasa maddesi, Türkiye Cumhuriyeti Anayasası'na hâkim olan hangi temel ilkenin yansımasıdır?

- A) Sosyal devlet ilkesi B) Laik devlet ilkesi
C) Millî devlet ilkesi D) Hukuk devleti ilkesi
E) Demokratik devlet ilkesi

56. Aşağıdakilerden hangisi, kamu hukuku alanına dâhil olan bir hukuk dalı değildir?

- A) Anayasa hukuku B) Borçlar hukuku
C) Ceza hukuku D) İdare hukuku
E) Vergi hukuku

57. Aşağıdakilerden hangisi, demokratik seçimin ilkelereinden biri değildir?

- A) Genel oy ilkesi
B) Eşit oy ilkesi
C) Açık oy ilkesi
D) Seçimlerin serbestliği ilkesi
E) Açık sayım ve döküm ilkesi

58. Umuma Mahsus Pasaportu olan bir Türkiye Cumhuriyeti vatandaşının, 28 Ağustos 2012 tarihinde yurt dışına seyahat etmek istemesi durumunda aşağıdaki ülkelerden hangisi için vize almasına gerek yoktur?

- A) Gürcistan B) Irak C) Bulgaristan
D) Azerbaycan E) Yunanistan

59. 2012 Londra Olimpiyatları'nda atletizm kadınlar 1500 metrede birinci olarak, olimpiyat oyunları tarihinde Türkiye'ye atletizm dalında ilk kez altın madalya kazandıran sporcu aşağıdakilerden hangisidir?

- A) Gamze Bulut B) Nur Tatar
C) Nevin Yanıt D) Aslı Çakır Alptekin
E) Dudu Karakaya

60. 1 Mart 2012 tarihinde bir basın toplantısı aracılığıyla kamuoyuna duyurulan TL simgesi ile ilgili aşağıdaki ifadelerden hangisi yanlıştır?

- A) Simge, Türk Standartları Enstitüsü tarafından koruma altına alınmıştır.
B) TL Simge Yarışması'nda birincilik ödülünü Tülay Lale kazanmıştır.
C) Simge altın orana uygun olarak çizilmiştir.
D) Paralel çizgilerdeki eğim Türkiye ekonomisinin yükselişini simgelemektedir.
E) Simge, etik kurallar çerçevesinde ve Kanundan doğan haklara aykırı olmamak koşuluyla serbestçe kullanılabilir.

SINAVDA UYULACAK KURALLAR

- Cep telefonu ile sınava girmek kesinlikle yasaktır.** Çağrı cihazı, telsiz, fotoğraf makinesi vb. araçlarla; cep bilgisayarı, kol ya da cep saati gibi her türlü bilgisayar özelliği bulunan cihazlarla; silah ve benzeri teçhizatla; müsvedde kâğıdı, defter, kitap, sözlük, sözlük işlevi olan elektronik aygıt, hesap cetveli, hesap makinesi, pergel, açölçer, cetvel vb. araçlarla sınava girmek kesinlikle yasaktır. Bu araçlarla sınava girmiş adayların adı mutlaka Salon Sınav Tutanağına yazılacak, bu adayların sınavı geçersiz sayılacaktır. **Sınava kalem, silgi, kalemıraş, saat vb. araçla ve kulaklık, küpe, broş vb. takı, herhangi bir metal eşya ile girmek de kesinlikle yasaktır. Yiyecek, içecek vb. tüketim malzemeleri de sınava getirilemez. Adaylar sınava şeffaf şişe içerisinde su getirebilecektir.**
- Bu sınav için verilen toplam cevaplama süresi **120 dakikadır.** Sınav başladıktan sonra **ilk 90** ve **son 15** dakika içinde adayın sınavdan çıkmasına kesinlikle izin verilmeyecektir. **Bu süreler dışında, cevaplamaı sınav bitmeden tamamlarsanız cevap kâğıdınızı ve soru kitapçığınızı salon görevlilerine teslim ederek salonu terk edebilirsiniz.**
- Sınav salonundan ayrılan aday, her ne sebeple olursa olsun, tekrar sınava alınmayacaktır.**
- Sınav süresince görevlilerle konuşmak, görevlilere soru sormak yasaktır. Aynı şekilde görevlilerin de adaylarla yakından ve alçak sesle konuşmaları ayrıca adayların birbirinden kalem, silgi vb. şeyleri istemeleri kesinlikle yasaktır.
- Sınav sırasında, görevlilerin her türlü uyarılarına uymak zorundasınız. Sınavınızın geçerli sayılması, her şeyden önce, sınav kurallarına uymanıza bağlıdır. Kurallara aykırı davranışta bulunanların ve yapılacak uyarılara uymayanların kimlik bilgileri Salon Sınav Tutanağına yazılacak ve sınavları geçersiz sayılacaktır.
- Sınav sırasında kopya çeken, çekmeye kalkışan, kopya veren, kopya çekilmesine yardım edenlerin kimlik bilgileri Salon Sınav Tutanağına yazılacak ve bu adayların sınavları geçersiz sayılacaktır. Görevliler kopya çekmeye ya da vermeye kalkışanları uyararak zorunda değildir, sorumluluk size aittir.
Adayların test sorularına verdikleri cevapların dağılımları bilgi işlem yöntemleriyle incelenecek, bu incelemelerden elde edilen bulgular bireysel ya da toplu olarak kopya çekildiğini gösterirse kopya eylemine katılan adayın/adayların sınavı geçersiz sayılacaktır.
Sınav görevlileri bir salondaki sınavın, kurallara uygun biçimde yapılmadığını, toplu kopya girişiminde bulunulduğunu raporlarında bildirdiği takdirde, ÖSYM takdir hakkını kullanarak bu salonda sınava giren tüm adayların sınavını geçersiz sayabilir.
- Cevap kâğıdında doldurmanız gereken alanlar bulunmaktadır. Bu alanları doldurunuz. Cevap kâğıdınızı başkaları tarafından görülmeyecek şekilde tutmanız gerekmektedir. Cevap kâğıdına yazılacak her türlü yazıda ve yapılacak bütün işaretlemelerde salon görevlisinin atacağı imzalar hariç, kurşun kalem kullanılacaktır. Sınav süresi bittiğinde cevapların cevap kâğıdına işaretlenmiş olması gerekir. Soru kitapçığına işaretlenen cevaplar geçerli değildir.
- Soru kitapçığınızı alır almaz kapağında bulunan ilgili alanlara kimlik bilgilerinizi yazınız. Sayfaları eksik olup olmadığını, kitapçıkta basım hatalarının bulunup bulunmadığını ve soru kitapçığının her sayfasında basılı bulunan soru kitapçık numarasının, kitapçığın ön kapağında basılı soru kitapçık numarasıyla aynı olup olmadığını kontrol ediniz. Soru kitapçığının sayfası eksik ya da basımı hatalıysa değiştirilmesi için Salon Başkanına başvurunuz.
Size verilen soru kitapçığının numarasını cevap kâğıdınızdaki "Soru Kitapçık Numarası" alanına yazınız ve kodlayınız. Cevap kâğıdınızdaki "Soru kitapçık numaramı doğru kodladım." kutucuğunu işaretleyiniz.
Soru kitapçığı üzerinde yer alan Soru Kitapçık Numarasını doğru kodladığınızı beyan eden alanı imzalayınız ve salon görevlisinin, kodlamanın doğru yapıldığını beyan eden hem soru kitapçığınınzdaki hem de cevap kâğıdınızdaki ilgili alanı imzaladığından emin olunuz. Salon görevlisi imzasını tükenmez kalemle ve siz kodlamayı yaptıktan sonra atmalıdır.
- Sınav sonunda soru kitapçıkları toplanacak ve ÖSYM'de tek tek incelenecektir. Soru kitapçığının bir sayfası bile eksik çıkarsa sınavınız geçersiz sayılacaktır.
- Cevap kâğıdına ve soru kitapçığına yazılması ve işaretlenmesi gereken bilgilerde bir eksiklik ve/veya yanlışlık olması hâlinde sınavınızın değerlendirilmesi mümkün olamamaktadır, sorumluluk size aittir.
- Soru kitapçığının sayfalarındaki boş yerleri müsvedde için kullanabilirsiniz.
- Soruları ve/veya bu sorulara verdiğiniz cevapları ayrı bir kâğıda yazıp bu kâğıdı dışarı çıkarmanız kesinlikle yasaktır.
- Her testin cevaplarını cevap kâğıdındaki ilgili alana işaretlemeye dikkat ediniz.**
- Sınav salonundan ayrılmadan önce, soru kitapçığınızı ve cevap kâğıdınızı salon görevlilerine teslim etmeyi unutmayınız.

Bu testlerin her hakkı saklıdır. Hangi amaçla olursa olsun, testlerin tamamının veya bir kısmının Merkezimizin yazılı izni olmadan kopya edilmesi, fotoğrafının çekilmesi, herhangi bir yolla çoğaltılması, yayımlanması ya da kullanılması yasaktır. Bu yasağa uymayanlar gerekli cezai sorumluluğu ve testlerin hazırlanmasındaki mali külfeti peşinen kabullenmiş sayılır.

KAMU PERSONEL SEÇME SINAVI (KPSS)
ORTAÖĞRETİM
GENEL YETENEK TESTİ - GENEL KÜLTÜR TESTİ
CEVAP ANAHTARI
23 EYLÜL 2012 PAZAR

GENEL YETENEK TESTİ

- | | |
|-------|-------|
| 1. D | 31. E |
| 2. E | 32. A |
| 3. C | 33. D |
| 4. A | 34. D |
| 5. B | 35. B |
| 6. E | 36. E |
| 7. D | 37. C |
| 8. D | 38. E |
| 9. D | 39. A |
| 10. D | 40. B |
| 11. C | 41. C |
| 12. B | 42. B |
| 13. C | 43. E |
| 14. D | 44. B |
| 15. C | 45. C |
| 16. B | 46. D |
| 17. E | 47. C |
| 18. C | 48. C |
| 19. A | 49. E |
| 20. A | 50. B |
| 21. E | 51. D |
| 22. D | 52. A |
| 23. C | 53. D |
| 24. D | 54. C |
| 25. B | 55. A |
| 26. E | 56. E |
| 27. A | 57. D |
| 28. B | 58. B |
| 29. C | 59. A |
| 30. E | 60. D |

GENEL KÜLTÜR TESTİ

- | | |
|-------|-------|
| 1. A | 31. C |
| 2. C | 32. E |
| 3. E | 33. A |
| 4. D | 34. D |
| 5. B | 35. D |
| 6. C | 36. C |
| 7. A | 37. B |
| 8. D | 38. E |
| 9. B | 39. D |
| 10. A | 40. C |
| 11. E | 41. E |
| 12. E | 42. A |
| 13. B | 43. C |
| 14. C | 44. B |
| 15. A | 45. E |
| 16. E | 46. B |
| 17. C | 47. D |
| 18. B | 48. A |
| 19. A | 49. E |
| 20. C | 50. D |
| 21. D | 51. A |
| 22. D | 52. B |
| 23. A | 53. C |
| 24. B | 54. E |
| 25. C | 55. D |
| 26. E | 56. B |
| 27. C | 57. C |
| 28. E | 58. A |
| 29. D | 59. D |
| 30. B | 60. A |